




Dell S2418H Dell S2418HX Manual de Usuário

Modelo: S2418H/S2418HX
Modelo Regulatório: S2418Ht



-  **OBSERVAÇÃO:** Uma NOTA indica informações importantes que o ajudam a usar melhor seu computador.
-  **CUIDADO:** Uma **PRECAUÇÃO** indica dano em potencial ao hardware ou perda de dados se as instruções não forem seguidas.
-  **AVISO:** Um **ALERTA** indica o risco de danos materiais, danos pessoais ou morte.

Copyright © 2017 Dell Inc. Todos os direitos reservados. Este produto é protegido pelas leis de direitos autorais e leis de propriedade intelectual dos Estados Unidos e internacionais.

Dell™ e o logotipo Dell são marcas registradas da Dell Inc. nos Estados Unidos e/ou em outras jurisdições. Todas as outras marcas e nomes aqui mencionados podem ser marcas comerciais registradas das respectivas empresas.

Conteúdo

Sobre seu monitor	5
Conteúdo da embalagem.	5
Atributos.	6
Peças e Controles	7
Especificações do Monitor	9
Plug-and-Play.	16
Qualidade do monitor LCD e Política de Pixel	16
Configurando o Monitor	17
Fixação do Suporte	17
Conectando seu Monitor	17
Configurando seu alto-falante	18
Organizando Cabos	21
Configuração padrão de reprodução do computador (cabo HDMI conectado)	21
Configuração de Controle de Alto-falante e Volume	22
Configuração de Controles de Volume do Computador	23
O alto-falante do monitor está pronto para tocar música	26
Removendo o Suporte do Monitor	27
Operando o Monitor	28
Ligando o Monitor	28
Usando os Controles do Painel Frontal	28

Usando o Menu de Instruções Na Tela (OSD)	31
Solução de problemas	44
Autoteste	44
Diagnósticos Integrados	45
Guia de resolução de problemas rápido do alto-falante	46
Problemas Comuns	48
Problemas Específicos do Produto	49
Apêndice	51
Instruções de Segurança	51
Avisos da FCC (somente para os EUA) e Outras informações regulamentares.	51
Como entrar em contato com a Dell	51
Instalação do monitor	52
Orientações de Manutenção.	54






Sobre seu monitor

Conteúdo da embalagem

O monitor vem com os componentes mostrados abaixo. Certifique-se de ter recebido todos os componentes e [entre em contato com a Dell](#) se algo estiver faltando.

OBSERVAÇÃO: Alguns itens podem ser opcionais e podem não ser fornecidos com o monitor. Alguns recursos ou mídias podem não estar disponíveis em alguns países.

	Monitor
	Suporte
	Auto-falante
	Cabo de alimentação (varia por países)
	Adaptador de força

	Cabo VGA (S2418HX Apenas)
	Cabo HDMI
  	<ul style="list-style-type: none"> • Controladores e Documentação • Guia de Configuração Rápida • Informações de segurança e regulamentares

Atributos

O monitor **Dell S2418H/S2418HX** tem uma matriz ativa, transistor de filme fino (TFT), tela de cristal líquido (LCD), e iluminação de fundo com LED. Os recursos do monitor incluem:

- 60,47 cm (23,8 pol) de área de visualização (medida na diagonal). Resolução 1920 x 1080 e suporte de tela cheia para resoluções mais baixas.
- Razão de contraste mega dinâmico (8.000.000:1).
- Capacidade de inclinação.
- Suporte removível.
- Capacidade Plug and Play se suportada pelo seu sistema.
- Gama de cores de sRGB 99% (típica).
- Adaptado de "Alto Alcance Dinâmico" apropriado para o uso do monitor.
- Suporta a tecnologia AMD FreeSync™.
- Auto-falantes externos.
- Ajustes de instruções na tela (OSD) para facilidade de configuração e otimização da tela.
- Mídia de software e documentação que inclui um arquivo de informação (INF), Arquivo de Imagem de Combinação de Cor (ICM), e documentação do produto.
- Software de gerenciamento de exibição Dell (disponível no disco enviado com o monitor).
- Função de poupança para a energy star.
- Slot de trava de segurança.
- Capacidade de alteração de amplo aspecto para razão de aspecto padrão enquanto mantém a qualidade da imagem.
- BFR/PVC- reduzido (suas placas de circuito são feitas de laminados de BFR/sem PVC).
- Vidro sem arsênio e sem mercúrio para o painel apenas.
- Energia em espera 0,5 W quando no modo de hibernação.
- Medidor mostra o nível a energia que está sendo consumida pelo monitor em tempo real.
- Controle de diminuição de luz de fundo analógiuca para visor sem cintilação.

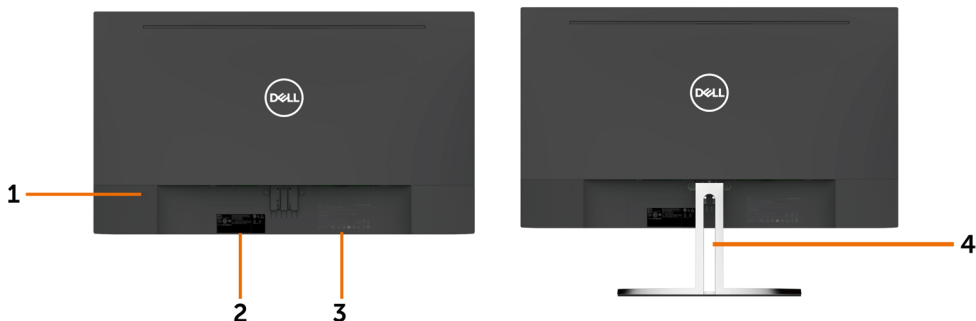
Peças e Controles

Vista frontal



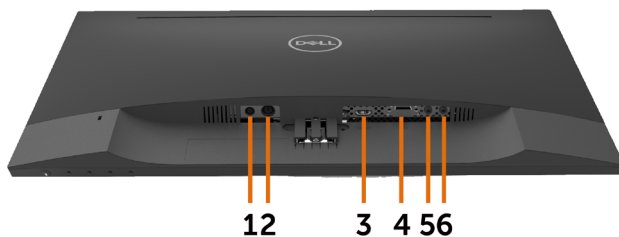
Etiqueta	Descrição
1	Botões de função (Para mais informações, consulte Operando o Monitor)
2	Botão Liga/ Desliga (com indicador de LED)

Vista traseira



Etiqueta	Descrição	Utilização
1	Slot de trava de segurança	Use uma trava de segurança para prender o monitor. (vendido separadamente).
2	Código de barra, número de série, e etiqueta de serviço	Consulte a etiqueta se precisar entrar em contato com a Dell para obter suporte técnico.
3	Gravação de letra	Lista as aprovações regulamentares.
4	Slot de gestão de cabo	Para organizar os cabos colocando-os no slot.

Vista Inferior



Etiqueta	Descrição	Utilização
1	Conector de energia DC	Conecte o adaptador de energia.
2	Porta mini DIN	Conecta auto-falantes para reproduzir áudio passando por canais de áudio HDMI ou canais de entrada de linha áudio.
3	Porta HDMI	Conecte seu computador com um cabo HDMI.
4	Porta VGA	Conecte seu computador com cabo VGA (opcional).
5	Porta de entrada de áudio	Conecte a saída de áudio ao seu computador.
6	Porta de saída de linha de áudio	Conecta para ativar auto-falantes para reproduzir áudio passando por canais de áudio HDMI ou canais de entrada de linha áudio. Suporta apenas áudio de 2 canais. OBSERVAÇÃO: A porta de saída de linha de áudio não suporta fones de ouvido. ⚠️ AVISO: Pressão sonora excessiva dos fones de ouvido pode causar danos à audição ou perda auditiva.

Especificações do Monitor

Especificações de Tela Plana

Tipo de tela	Matriz ativa - TFT LCD
Tipo de painel	Comutação Plano a Linha (IPS)
Imagem visível	
Diagonal	60,47 cm (23,80 polegadas)
Área ativa	
Horizontal	527,04 mm (20,75 polegadas)
Vertical	296,46 mm (11,67 polegadas)
Área	156246,28 mm ² (242,18 polegadas ²)
Espaçamento de pixel	0,2745 mm x 0,2745 mm
Ângulo de visão	
Horizontal	178° graus típico
Vertical	178° graus típico
Saída de luminância	250 cd/m ² (típico)
Relação de contraste	1000:1 (típico) 8.000.000 : 1 (mega contraste dinâmico ligado)
Revestimento da placa frontal	Tratamento antibrilho do polarizador frontal (3H)
Luz de Fundo	LED
Tempo de Resposta	8 ms (normal), 6 ms (rápido)
Profundidade de cor	16.7M (6 Bits. + Alta CRF)
Gama de cores (típico)	99% of sRGB

Resolução

Alcance de varredura horizontal	30 kHz - 83 kHz (VGA) 30 kHz - 83 kHz (HDMI1,4) 30 kHz - 140 kHz (HDMI2,0)
Alcance de varredura vertical	56 Hz - 76 Hz (VGA) 56 Hz - 76 Hz (HDMI1,4) 29 Hz - 75 Hz (HDMI2,0)
Mais alta resolução de pré-ajuste	1920 x 1080 a 60 Hz (VGA/HDMI1,4) 3840 x 2160 a 60 Hz (HDMI2,0)
Capacidades de Exibição de Vídeo (reprodução HDMI)	480p, 576p, 720p, 1080p, 2160p (HDMI2,0)

Modos de exibição predefinidos

Modo de Exibição	Frequência horizontal (kHz)	Frequência vertical (Hz)	Clock de Pixel (MHz)	Polaridade de sincronização (horizontal / vertical)
720 x 400	31,5	70,0	28,3	-/+
640 x 480	31,5	60,0	25,2	-/-
640 x 480	37,5	75,0	31,5	-/-
800 x 600	37,9	60,0	40,0	+/+
800 x 600	46,9	75,0	49,5	+/+
1024 x 768	48,4	60,0	65,0	-/-
1024 x 768	60,0	75,0	78,8	+/+
1152 x 864	67,5	75,0	108,0	+/+
1280 x 1024	64,0	60,0	108,0	+/+
1280 x 1024	80,0	75,0	135,0	+/+
1600 x 900	60,0	60,0	108,0	-/+
1920 x 1080	67,5	60,0	148,5	+/+
1920 x 1080	83,9	75,0	174,5	+/-
3840 x 2160	67,5	30,0	297,0	+/+
3840 x 2160	135,0	60,0	594,0	+/+

Especificações Elétricas

Sinais de entrada de vídeo	<ul style="list-style-type: none"> • Sinal de vídeo digital para cada linha diferencial. Por linha diferencial a uma impedância de 100 ohm. • Suporte de entrada do sinal VGA/HDMI1,4/HDMI2,0.
----------------------------	--

Adaptador AC/DC:	
Tensão de entrada / frequência / corrente	Delta: 100 a 240 VAC/50 ou 60 Hz \pm 3 Hz/1,6 A (Máx.) Chicony: 100 a 240 VAC/50 ou 60 Hz \pm 3 Hz/1,7 A (Máx.)
Tensão / corrente de saída	De saída: 19,5 VDC / 3,34 A
Corrente de pico	Em 115V/230V, máxima corrente inferior a 150A (arranque a frio)

Marca	Fabricante	Fabricante	Polaridade
Dell	Delta	DA65NM111-00	
Dell	Chicony	HA65NS5-00	

Especificações do Altofalante

Potência nominal do altofalante	12W Máx.
Número de sonoridade em	2x
Resposta de frequência	100 Hz - 20 kHz
Impedância	8 ohm

Características Físicas

Tipo de conector	<ul style="list-style-type: none">• Conector do auto falante• HDMI conector• VGA conector• Entrada de áudio• Saída da linha de áudio
Tipo de cabo de sinal	Cabo 1,5 M VGA. Cabo 1,8 M HDMI2.0.
Dimensões (com suporte)	
Altura	412,4 mm (16,24 polegadas)
Largura	539,0 mm (21,22 polegadas)
Profundidade	162,2 mm (6,39 polegadas)
Dimensões (sem suporte)	
Altura	315,2 mm (12,41 polegadas)
Largura	539,0 mm (21,22 polegadas)
Profundidade	43,8 mm (1,72 polegadas)
Dimensões do suporte	
Altura	173,7 mm (6,84 polegadas)
Largura	264,0 mm (10,39 polegadas)
Profundidade	162,2 mm (6,39 polegadas)
Peso	
Peso sem montagem do suporte e cabos (Para montagem em parede ou montagem VESA)	2,66 kg (5,86 lb)
Peso da montagem do suporte	0,76 kg (1,68 lb)
Peso do alto-falante	0,38 kg (0,836 lb)

	S2418H	S2418HX
Peso com embalagem	6,71 kg (14,79 lb)	6,88 kg (15,17 lb)

Peso com montagem do suporte e cabos	3,83 kg (8,44 lb)	4,0 kg (8,82 lb)
Peso com montagem do suporte, cabos e alto-falante	4,21 kg (9,28 lb)	4,38 kg (9,66 lb)

Características Ambientais

Temperatura	
Operação	0°C a 40°C (32°F a 104°F)
Não operacionais	-20°C a 60°C (-4°F a 140°F)
Umidade	
Operação	10% a 80% (não-condensação)
Não operacionais	5% a 90% (não-condensação)
Altitude	
Operação	5,000 m (16,404 pés) max
Não operacionais	12,192 m (40,000 pés) max
Dissipação térmica	153,6 BTU/hora (máxima) 88,7 BTU/hora (típica)

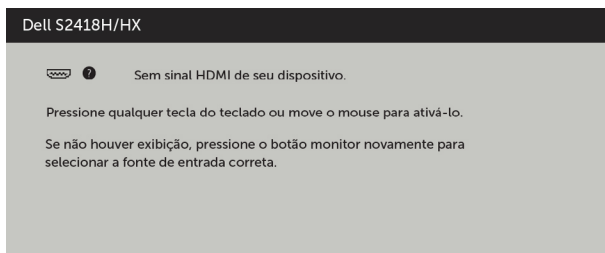
Modos de Gestão da Energia

Se você tem placa de vídeo compatível VESA DPM ou software instalado no seu computador, o monitor pode reduzir automaticamente o consumo de energia quando não está em uso. Isto é conhecido como Modo de Economia de Energia*. O monitor retoma automaticamente o funcionamento quando computador detecta a entrada de teclado, mouse ou outros dispositivos de entrada. A tabela a seguir mostra o consumo de energia e a sinalização Modo de Economia de Energia:

Modos VESA	Sincronização Horizontal	Sincronização Vertical	Vídeo	Indicador de Energia	Consumo de energia
Operação normal	Ativo	Ativo	Ativo	Branco	45 W (máximo)** 26 W (típico)
Modo ativo desligado	Inativo	Inativo	Desligado	Branco (piscando lentamente)	< 0,5 W
Desligar	-	-	-	Desligado	< 0,3 W

Energy Star	Consumo de energia
P _{ON}	14,32 W***
E _{TEC}	45,1 kWh****

O OSD só funcionará no modo de funcionamento normal. Se você pressionar qualquer botão em modo Ativo-desligado, a seguinte mensagem é exibida:



*Zero consumo de energia em modo DESLIGADO só pode ser obtido ao desconectar o cabo de alimentação do monitor.

**Consumo máximo de força com luminância máxima.

***Consumo de Energia de modo ligado como definido na versão Energy Star 7.0.

****Consumo total de energia em kWh como definido na versão Energy Star 7.0.

Este documento é apenas informativo e reflete o desempenho em laboratório. Seu produto pode funcionar de modo diferente, dependendo do software, componentes e periféricos que você encomendou e não terá nenhuma obrigação de atualizar essas informações. Assim, o cliente não deve confiar nesta informação na tomada de decisões sobre as tolerâncias elétrica ou de outra forma. Nenhuma garantia quanto à precisão ou integridade é expressa ou implícita.

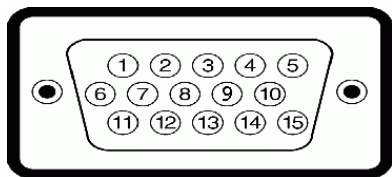
Ative o computador e o monitor para ter acesso ao OSD.

OBSERVAÇÃO: Este monitor é compatível com ENERGY STAR.



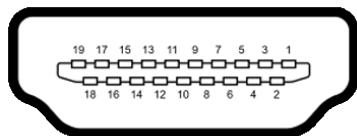
Atribuições dos Pinos

Conector VGA



Número do pin	Lado 15 pinos do cabo de sinal Conectado
1	Vídeo-Vermelho
2	Vídeo-Verde
3	Vídeo-Azul
4	TERRA
5	Autoteste
6	GND-R
7	GND-G
8	GND-B
9	Computador 5 V/3.3 V
10	Sincronização GND
11	TERRA
12	Dados DDC
13	H-sync
14	V-sync
15	DDC clock

Conector HDMI



Número do pin	Lado 19 pinos do cabo de sinal Conectado
1	TMDS DATA 2+
2	TMDS DATA 2 SHIELD
3	TMDS DATA 2-
4	TMDS DATA 1+
5	TMDS DATA 1 SHIELD
6	TMDS DATA 1-
7	TMDS DATA 0+
8	TMDS DATA 0 SHIELD
9	TMDS DATA 0-
10	TMDS CLOCK+
11	TMDS CLOCK SHIELD
12	TMDS CLOCK-
13	CEC
14	Reservado (N.C. no dispositivo)
15	DDC CLOCK (SCL)
16	DDC DATA (SDA)
17	DDC/CEC TERRA
18	+5 V POWER
19	HOT PLUG DETECT

Plug-and-Play

Você pode instalar o monitor em qualquer computador compatível Plug and Play. O monitor fornece automaticamente ao computador seus Dados de Identificação de Exibição Estendida (EDID) usando Canal de Dados de Exibição (DDC) para que o sistema possa se configurar e otimizar as configurações do monitor. A maioria das instalações de monitor é automática, você pode selecionar configurações diferentes, se desejar. Para Configurar o Monitor mais informações sobre as configurações do monitor, veja [Operando o Monitor](#).

Qualidade do monitor LCD e Política de Pixel

Durante o processo de fabricação do Monitor LCD, não é incomum que um ou mais pixels fiquem fixos em um estado imutável. Eles são difíceis de ver e não afetam a qualidade ou uso da tela. Para mais informações sobre Política de Qualidade do Monitor e Pixel Dell, veja www.dell.com/support/monitors.

Configurando o Monitor

Fixação do Suporte

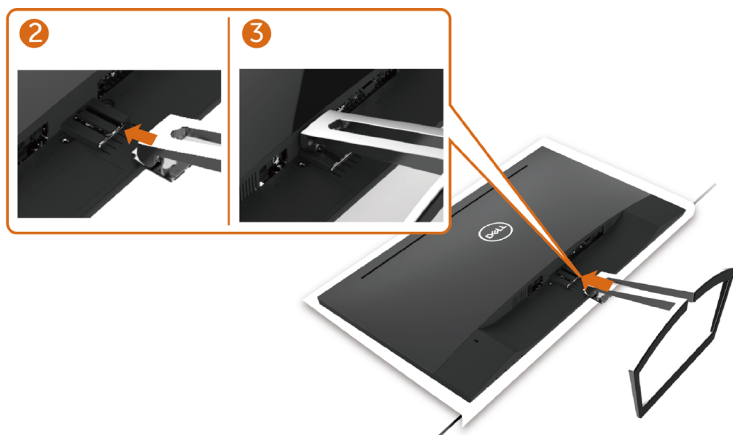
OBSERVAÇÃO: A elevação do suporte e a base do suporte são destacáveis quando o monitor é despachado da fábrica.

OBSERVAÇÃO: O procedimento a seguir é aplicável para o suporte padrão. Se você comprou algum outro suporte, consulte a documentação fornecida com o suporte para configurar.

⚠ CUIDADO: Coloque o monitor em uma superfície plana, limpa e macia para não arranhar o painel do visor.

Para configurar um suporte, veja o guia de configuração para instruções:

- 1 Remova a tampa de proteção do monitor e coloque o monitor com a parte da frente virada para baixo sobre ele.
- 2 Alinhe o suporte da base à ranhura do monitor.
- 3 Insira o suporte de carrinho na ranhura do monitor até encaixá-la no seu lugar.



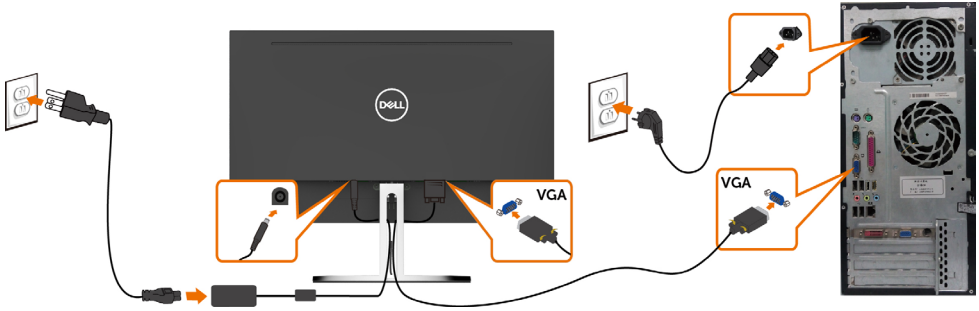
Conectando seu Monitor

⚠ AVISO: Antes de começar qualquer dos procedimentos desta seção, siga as [Instruções de Segurança](#).

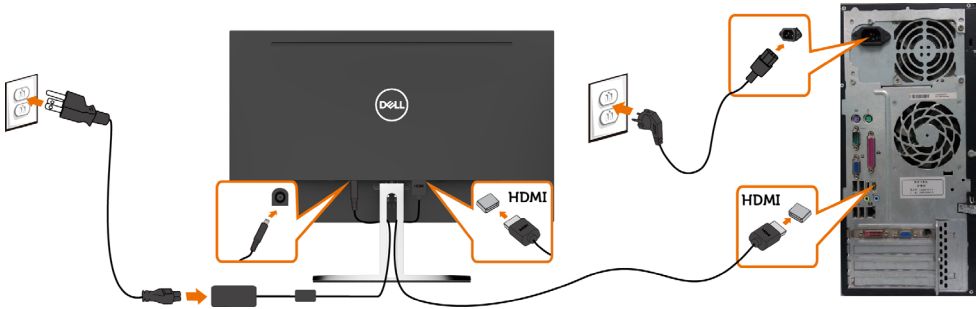
Para conectar o monitor para o computador:

- 1 Desligue seu computador.
- 2 Conecte o cabo VGA(opcional)/HDMI do monitor ao computador.
- 3 Coloque o auscultador no suporte do monitor.
- 4 Conecte o cabo mini DIN de alto-falante ao monitor.
- 5 Coloque o suporte do cabo do alto-falante para o suporte do monitor.
- 6 Ligue seu monitor.
- 7 Selecione a fonte de entrada correta no Menu OSD do Monitor e ligue seu computador.

Conectando o cabo VGA (opcional)



Conectando o cabo HDMI



Configurando seu alto-falante

Identificar as partes do alto-falante e configuração do do alto-falante

- 1 O sistema de alto-falante consiste em cabos conectados ao sistema, o lado direito do alto-falante tem 2 botões: volume + (Cima) e Volume - (Baixo).



- 2 Coloque o monitor sobre uma superfície plana.



- 3** Mantendo o alto-falante acima da base, insira o cabo do alto-falante através da ranhura de suporte.



- 4** Insira o alto-falante em um ângulo inclinado para o espaço oco da base do carrinho.



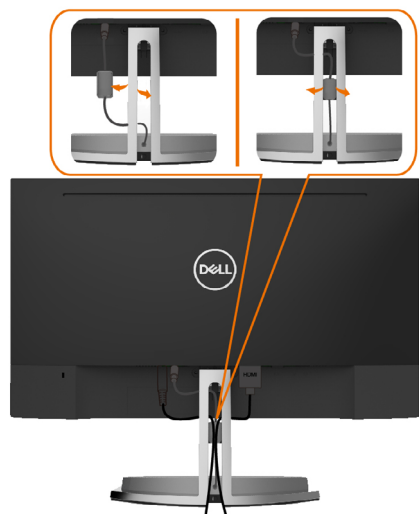
- 5** Certifique-se de alto-falante totalmente inserido e estável assentado sobre a base do carrinho.



- 6 Ligue o cabo mini DIN ao conector mini DIN, situado na parte traseira do monitor Dell, como mostrado abaixo.



- 7 Insira o suporte do cabo conectado ao cabo do alto-falante na ranhura do suporte. Ajuste a posição do porta cabo ao longo da ranhura em conformidade.



Organizando Cabos



Depois de anexar todos os cabos necessários ao seu monitor e computador (veja [Conectando Seu Monitor](#) para anexar o cabo), organize todos os cabos como mostrado acima.

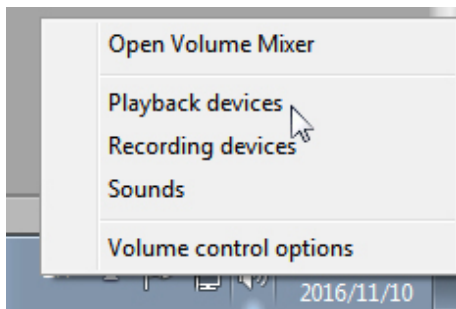
Configuração padrão de reprodução do computador (cabo HDMI conectado)

Configuração de reprodução

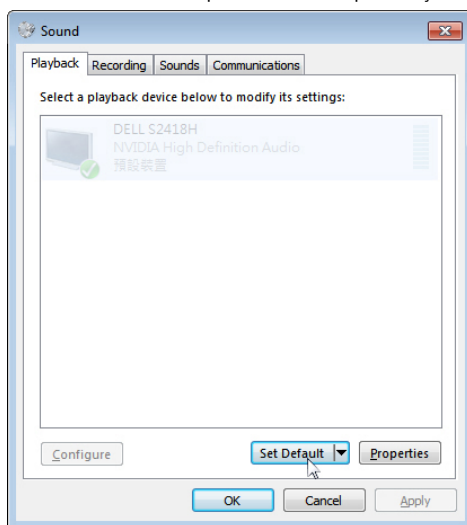
- 1 Clique com o botão direito do mouse no ícone do alto-falante



- 2 Selecione Dispositivos de reprodução.



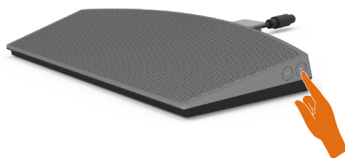
3 Configure o alto-falante como dispositivo de reprodução padrão.



Configuração de Controle de Alto-falante e Volume

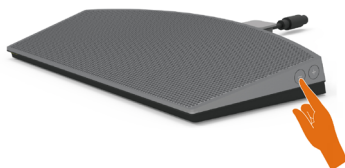
1 Volume +


Pressione o botão Volume + para aumentar o volume.



2 Volume -

Pressione o botão Volume - para diminuir o volume.



 **OBSERVAÇÃO:** Botão de Tom de retorno de sinal sonoro para indicar um botão + (volume até 100) ou um botão - (volume até 0).

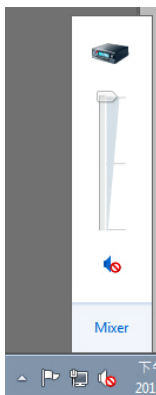
Configuração de Controles de Volume do Computador

Volume de Áudio Integrado:

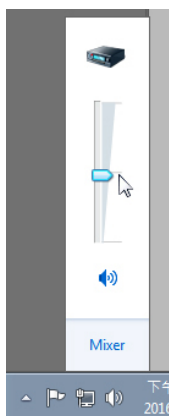
- 1 Clique com o botão esquerdo do mouse no ícone do alto-falante.



- 2 Verifique que o nível da barra de volume não muda.



- 3 Verifique o nível da barra de volume não é 0%, aumento de volume e para baixo para diminuir volume.

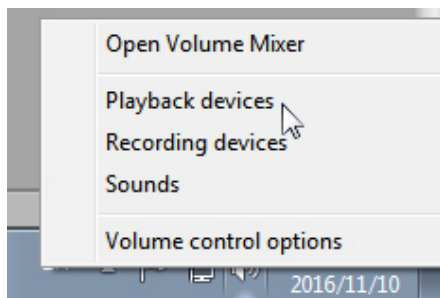


Configuração de Equilíbrio de Volume

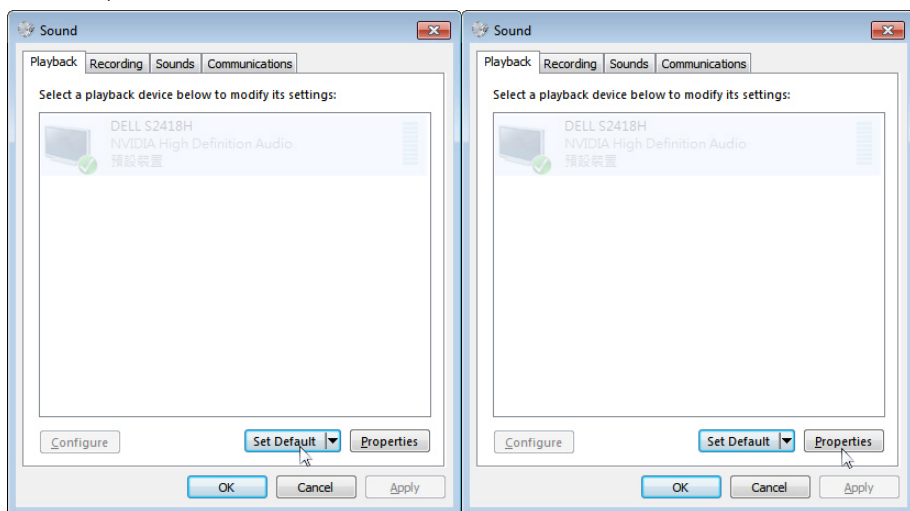
- 1 Clique com o botão direito do mouse no ícone do alto-falante.



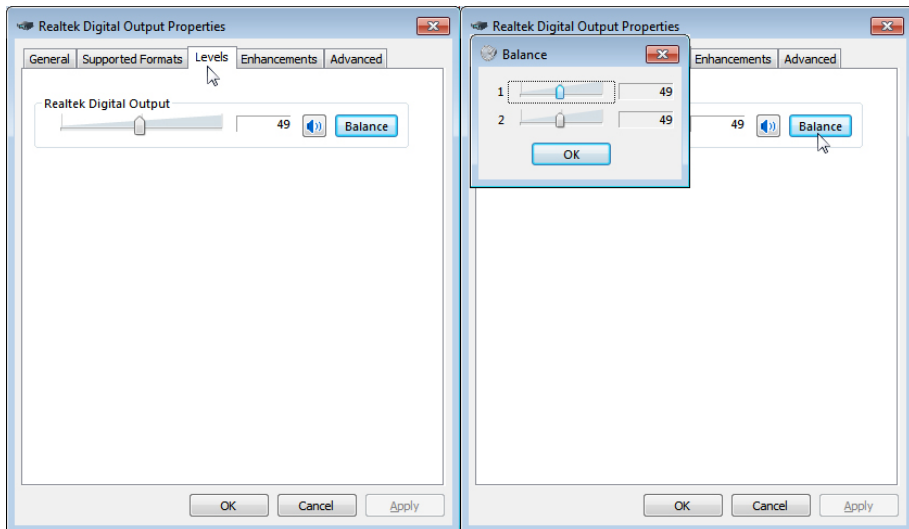
- 2 Selecione Dispositivos de reprodução.



- 3 Clique com o botão direito em Dispositivos de reprodução padrão e selecione Propriedades.



4 Selecione os níveis e clique em Balanço.

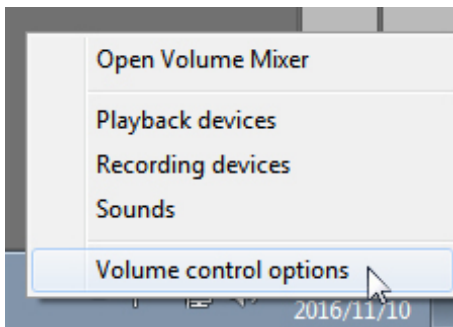


Opções de Controle de Volume

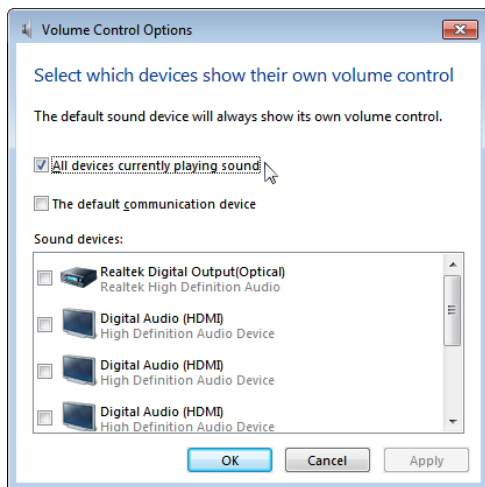
- 1 Clique com o botão direito do mouse no ícone do alto-falante.



- 2 Selecione as opções de controle de Volume.



- 3 Clique na caixa: Todos os dispositivos atualmente tocando som.



O alto-falante do monitor está pronto para tocar música



Removendo o Suporte do Monitor

△ **CUIDADO:** Para prevenir arranhões na tela LCD enquanto estiver removendo o suporte, certifique-se que o monitor fique posicionado em uma superfície macia e limpa.

🔧 **OBSERVAÇÃO:** O procedimento a seguir é aplicável para o suporte padrão. Se você comprou algum outro suporte, consulte a documentação fornecida com o suporte para configurar.

Para remover o suporte:

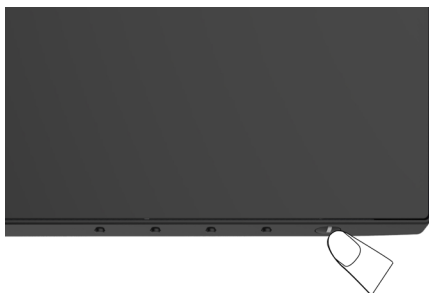
- 1 Coloque o monitor na almofada ou tapete grosso sentado perto da borda da mesa.
- 2 Incline o suporte para baixo para permitir acesso ao trava de liberação.
- 3 Use uma chave de fenda longa e fina para empurrar a trava de liberação.
- 4 Enquanto pressiona a trava de liberação, puxe o carrinho na direção da seta para remover o carrinho.



Operando o Monitor

Ligando o Monitor

Pressione o botão  para ligar o monitor.








Usando os Controles do Painel Frontal

Use os botões de controle na frente do monitor para ajustar as características da imagem a ser exibida. Quando você usa esses botões para ajustar os controles, um OSD mostra os valores numéricos das características como elas mudam.

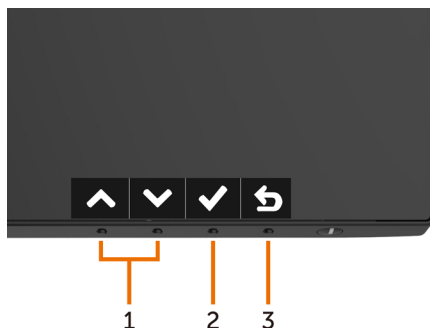






A tabela a seguir descreve os botões do painel frontal:

Botão do painel- frontal	Descrição
<p>1</p>  <p>Teclas de atalho: Modos predefinidos</p>	<p>Utilize este botão para escolher de uma lista de modos de cor predefinidos.</p>
<p>2</p>  <p>Tecla de atalho: Brilho/Contraste</p>	<p>Utilize este botão para aceder diretamente à "Brilho/Contraste" no menu.</p>
<p>3</p>  <p>Menu</p>	<p>Use este botão para iniciar o Menu de Tela (OSD) e selecionar opção sno OSD. Ver Acessando o Sistema de Menu.</p>
<p>4</p>  <p>Sair</p>	<p>Utilize este botão para voltar ao menu principal ou sair do menu OSD principal.</p>
<p>5</p>  <p>Energia (com luz indicadora de energia)</p>	<p>Use o botão de Energia para ligar e desligar o monitor. O LED branco indica que o monitor está ligado e totalmente funcional. Uma luz branca piscando indica modo de economia de energia DPMS.</p>

Botão do Painel- Frontal

Use os botões na parte da frente do monitor para ajustar as configurações de imagem.



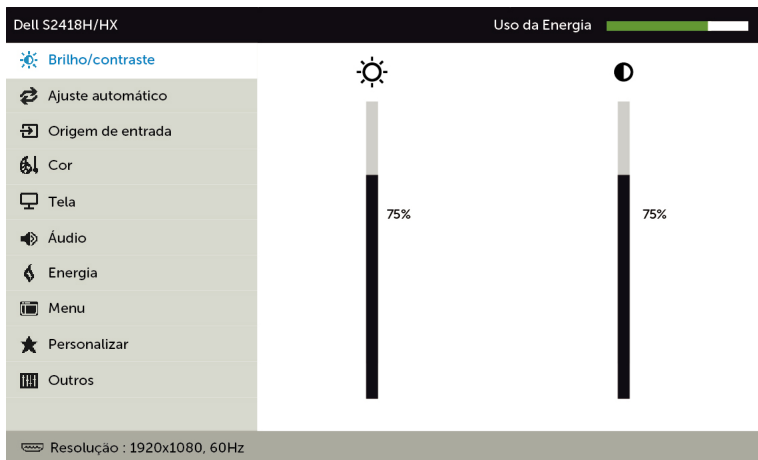
Botão do painel- frontal	Descrição
1  Cima	Use as telas Cima (aumentar) e Baixo (diminuir) para ajustar itens no menu OSD.
 Baixo	
2  OK	Use a tecla OK para confirmar sua seleção.
3  Voltar	Use a tecla Voltar para voltar ao menu anterior.













Usando o Menu de Instruções Na Tela (OSD)


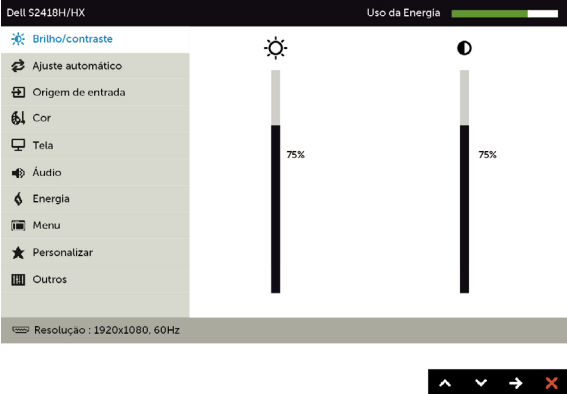




Acessando o Sistema de Menu

OBSERVAÇÃO: Quaisquer mudanças que você faz usando o menu OSD são automaticamente salvas se você mover para outro menu OSD, saia do menu OSD, ou espere o OSD menu OSD desaparecer.

- 1 Pressione o botão  para abrir o menu OSD e exibir o menu principal.



- 2 Pressione os botões  e  para mover entre as opções. Quando você move de um ícone para outro, o nome da opção é realçada.
- 3 Pressione o botão  ou  ou  ma vez para ativar a opção realçada.
- 4 Pressione os botões  e  para selecionar o parâmetro desejado.
- 5 Pressione o botão  para acessar a barra de controle e, em seguida, usar os botões  ou , de acordo com os indicadores no menu, para fazer as alterações.
- 6 Seleccione a  para retornar ao menu anterior ou  para aceitar e retornar ao menu anterior.

Ícone	Menu e Submenus	Descrição
	Brilho/Contraste	Utilize este menu para ativar ajuste de Brilho/Contraste.
		
Brilho	<p>Ajuste de brilho de luminância de luz de fundo (mínimo 0; máximo 100).</p> <p>Pressione o botão  para aumentar o brilho.</p> <p>Pressione o botão  para diminuir o brilho.</p> <p>OBSERVAÇÃO: Ajuste manual de brilho é desativado quando o Contraste Dinâmico é ligado.</p>	
Contraste	<p>Ajuste o Brilho primeiro e ajuste de Contraste apenas se o ajuste adicional for necessário.</p> <p>Pressione o botão  para aumentar o contraste e</p> <p>Pressione o botão  para diminuir o contraste (entre 0 e 100).</p> <p>Ajuste de contraste a diferença entre escuro e claro no monitor.</p>	

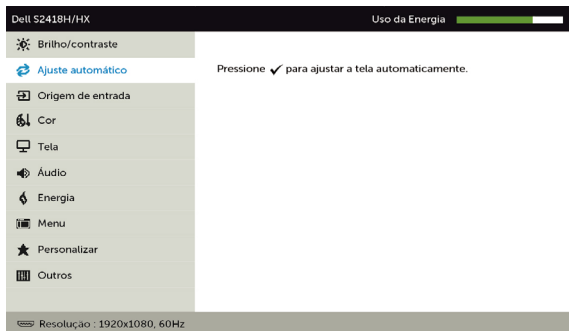
Ícone	Menu e Submenus	Descrição
-------	-----------------	-----------



Ajuste Automático

Mesmo que o computador reconheça o monitor na inicialização, a função Autoajuste otimiza as configurações de exibição para uso com sua configuração específica.

Depois de usar o Auto Ajuste, você pode ajustar o seu monitor usando o Pixel Clock e os controles de Fase em Configurações dos Monitores.



A seguinte caixa de diálogo aparece em uma tela preta quando o monitor se ajusta automaticamente para a entrada de corrente:



OBSERVAÇÃO: Na maioria dos casos, o Ajuste Automático produz a melhor imagem para sua configuração.


Ícone **Menu e Submenus** **Descrição**





Fonte de entrada

Use o menu Fonte de Entrada para selecionar entre diferentes entradas de vídeo que são conectadas ao seu monitor.



VGA Seleccione a entrada VGA quando estiver usando o conector analógico (VGA). Pressione  para seleccionar a fonte de entrada VGA.

HDMI Seleccione a entrada **HDMI** quando estiver usando o conector HDMI. Pressione  para seleccionar a fonte de entrada **HDMI**.

Seleção automática Use  para seleccionar Auto Seleção, o monitor verifica se há fontes de entrada disponíveis.

Restaurar Fonte de entrada Redefine a cor do seu monitor às configurações de fábrica.



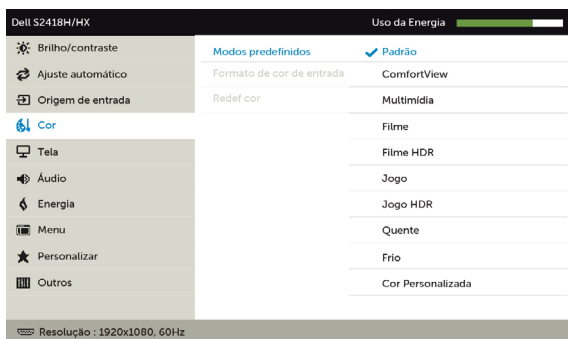
Cor

Use o menu de Cor para ajustar o modo de ajuste de cores.



Modo predefinido

Quando você selecionar Modos Predefinidos você **pode escolher Padrão, ComfortView, Multimídia, Filme, Filme HDR, Jogo, Jogo HDR, Cor Quente, Fria ou Personalizada** da lista.



- **Padrão:** Configurações de cor padrão. Este é o modo predefinido padrão.
- **ComfortView:** Diminui o nível de luz azul emitida pela tela para visualização mais confortável para os olhos.
- **Multimídia:** Ideal para aplicativos multimídia.
- **Filme:** Carrega as configurações de cor ideais para filmes.
- ***Filme HDR:** Carrega as configurações de cor ideais para filmes com suporte HDR.
- **Jogo:** Carrega as configurações de cor ideais para a maioria dos aplicativos de jogos.
- ***#Jogo HDR:** Carrega as configurações de cor ideais para jogos com suporte HDR.
- **Quente:** Aumenta a temperatura da cor. A tela parece mais quente com um tom vermelho/amarelo.
- **Frio:** Diminui a temperatura da cor. A tela parece mais fria com uma tonalidade azul.
- **Cor Personalizada:** Permite ajustar manualmente as configurações de cor. Pressione os botões  e  para ajustar os valores de Vermelho, Verde e Azul e criar o seu próprio modo de cor predefinido.

***HDR:** Adaptado de "Alto Alcance Dinâmico" apropriado para o uso do monitor.

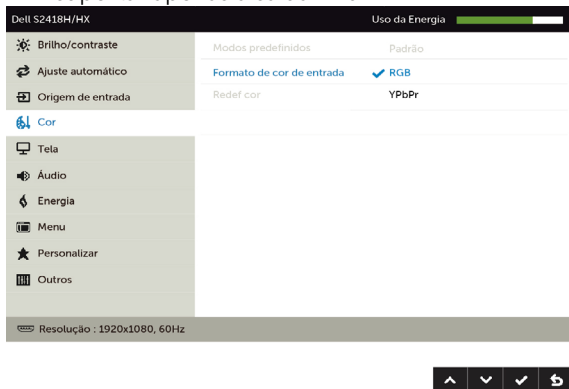
#Jogo HDR: Não é compatível com AMD FreeSync™.

Ícone	Menu e Submenus	Descrição
-------	-----------------	-----------

Formato de Cor de Entrada

Permite que você defina o modo de entrada de vídeo para:

- **RGB:** Selecione esta opção se seu monitor estiver conectado a um computador (ou DVD player) usando HDMI.
- **YPbPr:** Selecione esta opção se o seu leitor de DVD suportar apenas a saída YPbPr.



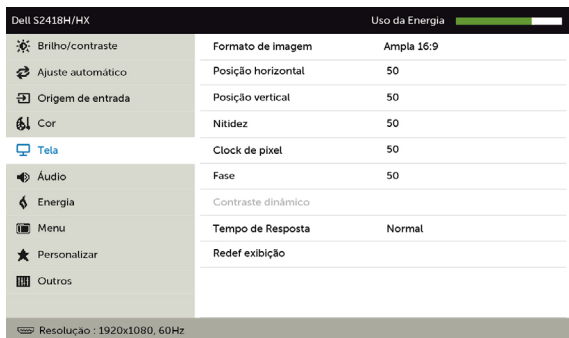
Restaurar Cor

Redefine a cor do seu monitor às configurações de fábrica.



Tela



Use as Configurações de exibição para ajustar a imagem.










Formato de imagem

Ajuste o formato da imagem como **Ampla 16:9, 4:3** ou **5:4**.

Posição Horizontal

Usar o  ou  para ajustar a imagem à esquerda ou direita. O mínimo é '0' (-). O máximo é '100' (+).

Ícone	Menu e Submenus	Descrição
	Posição Vertical	<p>Usar o  ou  para ajustar a imagem para cima ou para baixo. O mínimo é '0' (-). O máximo é '100' (+).</p> <p>OBSERVAÇÃO: Ajustes de Posição Horizontal e Posição Vertical estão apenas disponíveis para entrada "VGA".</p>
	Nitidez	<p>Esta função pode fazer a imagem parecer mais nítida ou mais suave. Usar o  ou  para ajustar a nitidez de '0' a '100'.</p>
	Clock de Pixel	<p>O ajuste de Fase e Clock de Pixel permite que você ajuste seu monitor à sua preferência. Use os botões  e  para ajustar a melhor qualidade de imagem.</p>
	Fase	<p>Se resultados satisfatórios não forem obtidos utilizando o ajuste de Fase, use o Clock de Pixel (grosso) e depois Fase (fino) novamente.</p> <p>OBSERVAÇÃO: Os ajustes de Clock de Pixel e Fase estão apenas disponíveis se seu monitor estiver conectado usando o cabo VGA.</p>
	Contraste Dinâmico	<p>Permite que você aumente o nível de contraste para fornecer imagens nítidas e qualidade de imagem mais detalhada. pressionar o botão  para selecionar Contraste dinâmico "Ligado" ou "Desligado".</p> <p>OBSERVAÇÃO: Para modo predefinido Jogo e Filme apenas.</p> <p>OBSERVAÇÃO: O Contraste Dinâmico fornece um contraste maior, se você escolhe o modo Jogos e modo Filme.</p>
	Tempo de Resposta	<p>Permite que você defina o tempo de resposta para Normal ou Rápido.</p>
	Redefinir as Configurações de Exibição	<p>Redefine as configurações de exibição aos padrões de fábrica.</p>

Ícone Menu e Submenus

Descrição



Áudio



Fonte de Áudio

Permite que você defina a fonte de áudio da janela principal ou sub-janela.

MaxxAudio

LIGADO: efeito MaxxAudio e resposta de frequência original de Alto-Falantes Diplo.

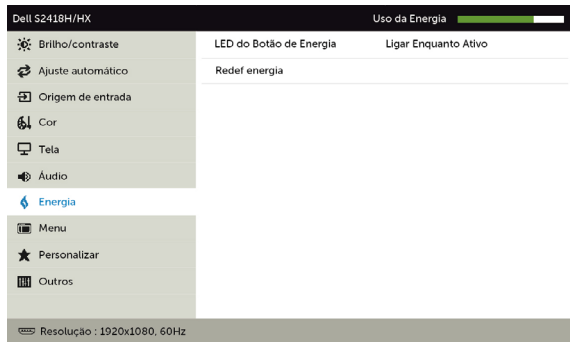
DESLIGADO: modo Bypass usando resposta de frequência original de Alto-Falantes Diplo.

Redefinir config. de áudio

Selecione esta opção para restaurar as Configurações de Áudio padrão.



Energia



Botão de alimentação/ LED

Permite que você defina o estado da luz de energia para economizar energia.

Redefinir Configurações de Energia

Selecione esta opção para restaurar as Configurações de Energia padrão.

Ícone Menu e Submenus

Descrição



Menu

Selecione esta opção para ajustar as configurações do OSD, tais como os idiomas do OSD, a quantidade de tempo que o menu permanece na tela, e assim por diante.



Idioma

Defina a exibição OSD a um dos outros idiomas. (Inglês, Espanhol, Francês, Alemão, Português Brasileiro, Russo, Chinês Simplificado ou Japonês).

Transparência

Selecione esta opção para alterar a transparência do menu usando e (min. 0 / Máx. 100).

Temporizador

Tempo de espera do OSD: Define o tempo que o OSD permanece ativo depois de você pressionar um botão. Use as teclas e para ajustar a barra em incrementos de 1 segundo, de 5 a 60 segundos.

Bloquear

Acesso do usuário aos controles de ajustes. Quando Bloquear é selecionado, nenhum ajuste do usuário é permitido. Todos os botões estão bloqueados.

OBSERVAÇÃO:

Função bloqueio – Ou tecla (por menu OSD) ou botão (Pressione e mantenha pressionado o botão de liberação por 6 seg)

Função desbloqueio – Apenas por botão (Pressione e mantenha pressionado o botão de liberação por 6 seg)

Redefinir Configurações do Menu

Restaura as configurações do menu aos padrões de fábrica.

Ícone Menu e Submenus



Personalizar

Descrição

Selecione de **Modos Predefinidos, Brilho/Contraste, Auto ajustar, Fonte de entrada** ou **Proporção** e defina como tecla de atalho.



Redefinir Personalização

Restaura as telcas de atalho aos padrões de fábrica.

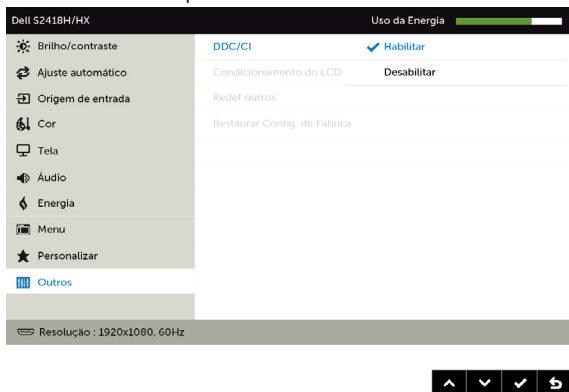


Outros



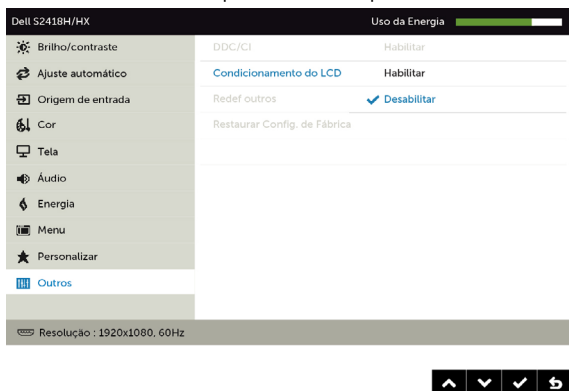
Selecione esta opção para ajustar as configurações OSD, como DDC/CI, Condicionamento LCD e assim por diante.

Ícone	Menu e Submenus	Descrição
	DDC/CI	DDC/CI (Display Data Channel/Command Interface) permite que você ajuste as configurações do monitor usando software em seu computador. Selecione Desabilitar para desligar este recurso. Habilitar esse recurso para melhor experiência do usuário e melhor desempenho do seu monitor.



Condiciona- mento do LCD

Ajuda a reduzir os casos menores de retenção de imagem.
Dependendo do grau de retenção de imagem, o programa pode levar algum tempo para ser executado.
Selecione **Habilitar** para iniciar o processo.



Redefinir Outras Configurações

Restaura outras configurações, como DDC/CI, para padrões de fábrica.

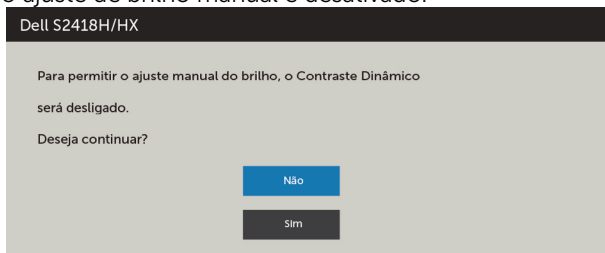
Reajuste de Fábrica

Restaura todas as configurações do OSD aos padrões de fábrica.

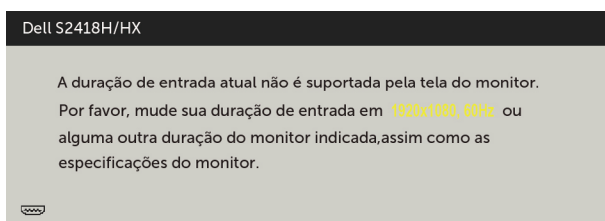
OBSEVAÇÃO: Este monitor possui uma funcionalidade incorporada para calibrar automaticamente o brilho para compensar o envelhecimento do LED.

Mensagens de Alerta do OSD

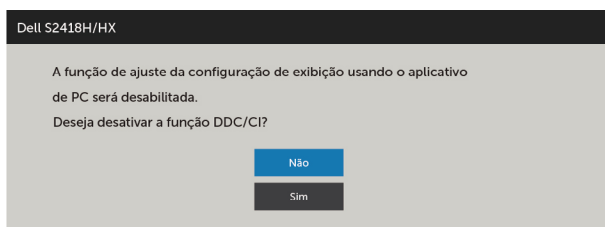
Quando a função **Contraste dinâmico** está ativada (em esses modos predefinidos: Jogo ou Filme), o ajuste de brilho manual é desativado.



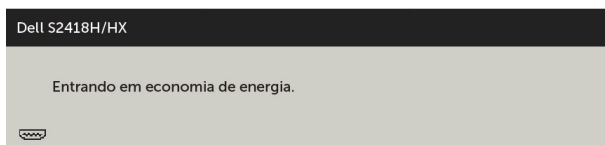
Quando o monitor não suporta um modo de resolução particular, você verá a seguinte mensagem:



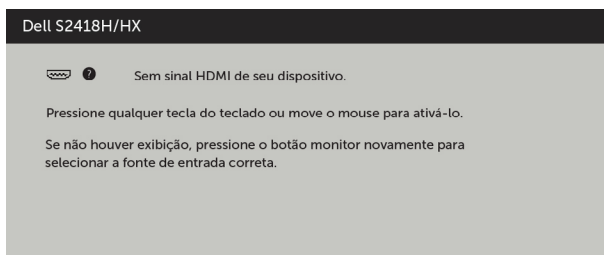
Isto significa que o monitor não pode sincronizar com o sinal que está recebendo do computador. Consulte [Especificações do Monitor](#) para obter as faixas de frequência Horizontal e Vertical endereçáveis por este monitor. O modo recomendado é de 1920 x 1080. Você verá a seguinte mensagem antes da função DDC/CI ser desativada.



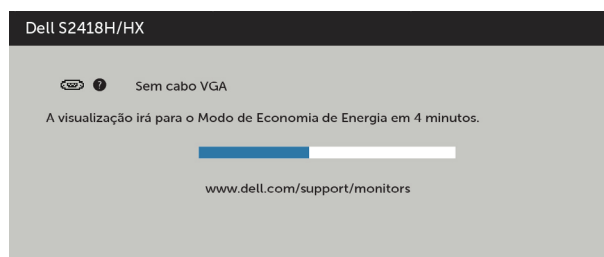
Quando o monitor entra em **Modo de Economia de Energia**, aparece a seguinte mensagem:



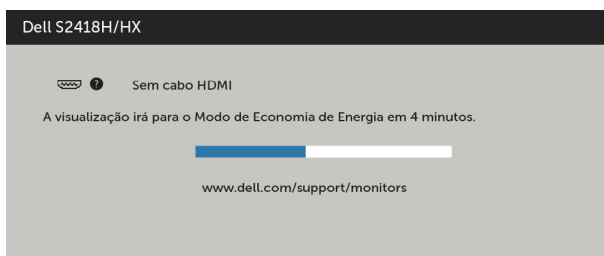
Ative o computador e o monitor para ter acesso ao OSD. Se você pressionar qualquer botão que não o botão de energia, as seguintes mensagens aparecerão dependendo da entrada selecionada:



Se a entrada VGA ou HDMI é selecionada os cabos não estão conectados, uma caixa de diálogo, como a mostrada abaixo, aparece.



OU



Ver [Solução de problemas](#) para obter mais informações.

Solução de problemas

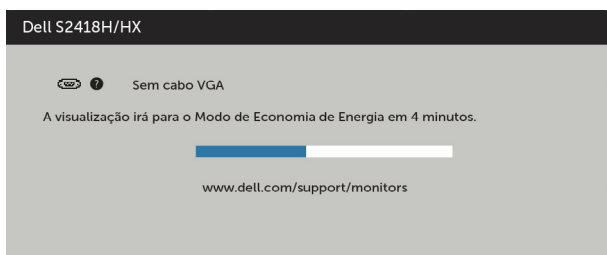
⚠️ AVISO: Antes de iniciar qualquer procedimento desta seção, siga as [Instruções de Segurança](#).

Autoteste

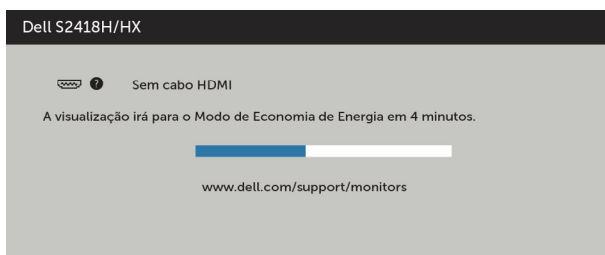
O monitor inclui uma função de autoteste que permite verificar se o monitor está funcionando corretamente. Se o monitor e o computador estão conectados corretamente, mas a tela permanece escura, execute o autoteste do monitor, executando as seguintes etapas:

- 1 Desligue o computador e o monitor.
- 2 Desligue o cabo de vídeo da parte traseira do computador. Para assegurar operação apropriada Auto-Teste, remova os cabos Digital e Analógico de trás do computador.
- 3 Ligue o monitor.

A caixa de diálogo flutuante deve aparecer na tela (contra um fundo preto) se o monitor não detectar um sinal de vídeo e estiver funcionando corretamente. Enquanto em modo autoteste, o LED permanece branco. Além disso, dependendo da entrada selecionada, uma das caixas de diálogo abaixo rolará continuamente através da tela.



OU




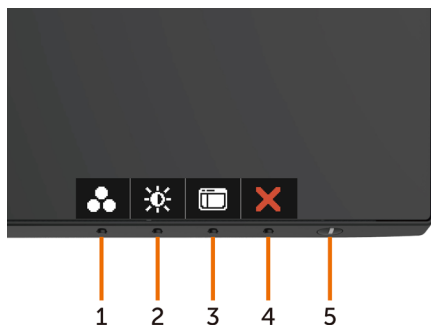
- 4 Esta caixa também aparece durante o funcionamento normal, se o cabo do monitor fica desligado ou danificado.
- 5 Desligue o monitor, desconecte e reconecte o cabo de vídeo, em seguida, ligue o computador e o monitor.

Se a tela do monitor permanecer em branco depois de usar o procedimento anterior, verifique o controlador de vídeo e o computador, porque seu monitor está funcionando corretamente.

Diagnósticos Integrados

O monitor tem uma ferramenta embutida de diagnóstico que ajuda a determinar se a anormalidade da tela que está ocorrendo é um problema inerente do seu monitor, ou do seu computador e placa de vídeo.

 **OBSERVAÇÃO:** Você pode executar o diagnóstico integrado apenas quando o cabo de vídeo está desconectado e o monitor está no modo autoteste.



Para executar o diagnóstico integrado:

- 1 Certifique-se de que a tela está limpa (sem partículas de pó sobre a superfície da tela).
- 2 Desligue o cabo de vídeo(s) da parte de trás do computador ou monitor. O monitor entra em modo de autoteste.
- 3 Pressione e segure o **Botão 1** durante 5 segundos. Aparece uma tela cinza.
- 4 Verifique cuidadosamente a tela para anormalidades.
- 5 Pressione o **Botão 1** no painel frontal. A cor da tela muda para vermelho.
- 6 Inspeccione a tela para qualquer anormalidade.
- 7 Repita os passos 5 e 6 para inspecionar a exibição nas telas verde, azul, preto, branco.



O teste é completo quando a tela branca aparece. Para sair, pressione o **Botão 1** novamente.

Se você não detectar nenhuma anormalidade na tela ao usar a ferramenta integrada de diagnóstico, o monitor está funcionando corretamente. Verifique a placa de vídeo e o computador.

Guia de resolução de problemas rápido do alto-falante

A Sintomas:

- Alto-falante sem som

-  **OBSERVAÇÃO:** O cabo mini DIN deve ser conectado ao conector mini DIN da Dell Monitor.
-  **OBSERVAÇÃO:** Configuração de fonte de entrada de áudio do OSD está corretamente selecionada.

Guia de Resolução de Problemas:

- 1 Verificação de instalação de cabos e alto-falante mini DIN.
 - i Verifique se os pinos do plugue mini DIN não estão danificados.
 - ii Verificar que o alto-falante está configurado adequadamente. Proceder à [Configuração do seu Alto-falante](#).

- 2 O alto-falante está ligado ao Monitor Dell mas o som não está saindo. Vá para a [Configuração Padrão de Reprodução](#) de Link.
 - i Certifique-se de que o player da fonte de áudio está tocando música.
 - ii Verifique se o volume do computador e nível de volume player de mídia está no nível desejável e não mudo. Vá para a [Configuração de Controles de Volume](#) de Link.
 - iii Verifique a configuração padrão de reprodução no computador e verifique se que o dispositivo padrão está definido.

- 3 Fonte de áudio tocando a música, mas nenhum som sai os alto-falantes.
 - i Pressione o botão Volume + para aumentar o volume.
 - ii Verifique se o volume do computador não está 0% seguindo as etapas a seguintes.
[Configuração de Controles de Volume](#).
 - i Clique com no ícone do alto-falante.
 - ii Ajuste o nível de volume na barra de volume.

- 4 Defina as opções de controle de Volume seguindo as etapas a seguintes. [Configuração de Controles de Volume](#).
 - i Clique com o botão direito do mouse no ícone do alto-falante.
 - ii Selecione as opções de controle de volume.
 - iii Clique na caixa: Todos os dispositivos atualmente tocando som.

B Sintoma:

- Som anormal (distorcido ou zumbido)

Guia de Resolução de Problemas:

1 Som do alto-falante saindo anormal. Vá para a [Configuração do Link de Seu Alto-falante](#).

- i Certifique-se de que a entrada mini DIN está inserida corretamente ou não solta.
- ii Desconecte e conecte o cabo mini DIN para certificar-se que está totalmente encaixado.
- iii Tente ajustar o nível de volume para Cima e para Baixo. Vá para a [Configuração de Controles de Volume](#) de Link.
- iv Observe se o ruído anormal vai mudar de lado com o nível de volume.
- v Verifique se o alto-falante está devidamente colocado sobre o suporte do monitor.

C Sintoma:

- Nível de saída de som baixo

Guia de Resolução de Problemas:

- 1** Nível de volume da fonte de áudio esta alto. Vá para a [Configuração de Controles de Volume](#) de Link.
- i Pressione o botão Volume + para aumentar o volume.

D Sintoma:

- Som não balanceado nos alto-falantes

Guia de Resolução de Problemas:

Verifique o ajuste de Balanço de Volume do computador seguindo as seguintes etapas: [Configuração de Controles de Volume](#).

- i Clique com o botão direito do mouse no ícone do alto-falante.
- ii Selecione Dispositivos de reprodução.
- iii Clique com o botão direito em Dispositivos de reprodução padrão e selecione Propriedades.
- iv Selecione os níveis e clique em Balanço. O valor de L e R deve ser o mesmo.

Problemas Comuns

A tabela a seguir contém informações gerais sobre problemas comuns do monitor que você pode encontrar e as possíveis soluções.

Sintomas Comuns	O que você experimenta	Soluções possíveis
Sem vídeo/LED de energia desligado	Sem imagem	<ul style="list-style-type: none">• Assegure que o cabo de vídeo conectando o monitor e o computador está adequadamente conectado e preso.• Verifique se a tomada elétrica está funcionando corretamente usando qualquer outro equipamento elétrico.• Certifique-se que o botão de energia está totalmente pressionado.• Assegurar-se de que a fonte de entrada correta está selecionada através do menu Fonte de entrada.
Sem vídeo/LED de energia ligado	Nenhuma imagem ou sem brilho	<ul style="list-style-type: none">• Aumente os controles de brilho e contraste pelo OSD.• Execute o recurso de verificação de autoteste do monitor.• Verifique se há pinos tortos ou quebrados no conector do cabo de vídeo.• Execute os diagnósticos integrados.• Assegurar-se de que a fonte de entrada correta está selecionada através do menu Fonte de entrada.
Pixels Faltantes	A tela LCD tem pontos	<ul style="list-style-type: none">• Ciclo liga-desliga.• Pixel que está permanentemente desligado é um defeito natural que pode ocorrer na tecnologia LCD.• Para mais informações sobre a política Qualidade do Monitor e de Pixel Dell, consulte o site de Suporte da Dell: http://www.dell.com/support/monitors.
Pixels Presos	A tela LCD tem pontos brilhantes	<ul style="list-style-type: none">• Ciclo liga-desliga.• Pixel que está permanentemente desligado é um defeito natural que pode ocorrer na tecnologia LCD.• Para mais informações sobre a política Qualidade do Monitor e de Pixel Dell, consulte o site de Suporte da Dell: http://www.dell.com/support/monitors.
Problemas de Brilho	Imagem muito escura ou muito clara	<ul style="list-style-type: none">• Reajuste o monitor para as configurações de fábrica.• Ajuste o brilho e contraste usando OSD.
Assuntos Relacionados à Segurança	Sinais visíveis de fumaça ou faíscas	<ul style="list-style-type: none">• Não execute nenhuma das etapas da solução de problemas.• Contate a Dell imediatamente.

Sintomas Comuns	O que você experimenta	Soluções possíveis
Problemas Intermitentes	Monitor apresenta defeitos ao ligar e desligar	<ul style="list-style-type: none"> • Assegure que o cabo de vídeo conectando o monitor para o computador está adequadamente conectado e preso. • Reajuste o monitor para as Configurações de fábrica. • Execute o recurso autoteste de monitor para determinar se o problema intermitente ocorre no modo autoteste.
Cor Faltando	Cor da imagem faltando	<ul style="list-style-type: none"> • Realize o auto-teste do monitor. • Assegure que o cabo de vídeo conectando o monitor para o computador está adequadamente conectado e preso. • Verifique se há pinos tortos ou quebrados no conector de vídeo.
Cor Errada	Cor da imagem não é boa	<ul style="list-style-type: none"> • Altere as configurações do OSD do menu Modos Predefinidos de Cor dependendo do aplicativo. • Ajuste o valor de R/G/B sob Personalizado. Cor no OSD do menu de Cor. • Mude o Formato da Cor de Entrada para PC RGB ou YPbPr no OSD Cor. • Execute os diagnósticos integrados.
Retenção de imagem de uma imagem estática deixada no monitor por um longo período de tempo	Sombra pálida da imagem estática exibida aparece na tela	<ul style="list-style-type: none"> • Use o recurso de Gestão de Energia para desligar o monitor quando não estiver em uso (para mais informações, ver Modos de Gestão de Energia). • Como alternativa, use um protetor de tela dinâmico.

Problemas Específicos do Produto

Sintomas específicos	O que você experimenta	Soluções possíveis
A imagem da tela é muito pequena	A imagem está centralizada na tela, mas não preenche a área de visualização completa	<ul style="list-style-type: none"> • Verifique o ajuste da Formato de imagem no OSD Configurações de exibição. • Reajuste o monitor para as configurações de fábrica.

Sintomas específicos	O que você experimenta	Soluções possíveis
Não é possível ajustar o monitor com os botões no painel frontal	O OSD não aparece na tela.	<ul style="list-style-type: none"> • Desligue o monitor e desconecte o cabo de alimentação e, em seguida, volte a conectar o cabo e ligar o monitor. • Verifique se o menu OSD está bloqueado. Caso sim, pressione e segure o botão ao lado do botão de energia por 6 segundos para desbloquear (para mais informações, veja Bloqueio).
Nenhum Sinal de Entrada quando os controles do usuário são pressionados	Sem imagem, a luz do LED fica branca.	<ul style="list-style-type: none"> • Verifique a fonte de sinal. Certifique que o computador não está no modo de economia de energia, movendo o mouse ou pressionando uma tecla no teclado. • Verifique se o cabo de sinal está conectado devidamente. Se for necessário, reconecte o cabo desinal. • Reinicie o computador ou o reprodutor de vídeo.
A imagem não preenche toda a tela	A imagem não pode preencher a altura ou a largura da tela	<ul style="list-style-type: none"> • Devido a diferentes formatos de vídeo (proporção) de DVDs, o monitor pode exibir em telacheia. • Execute os diagnósticos integrados.

Instruções de Segurança

Para monitores com painéis frontais brilhantes o usuário deve considerar a colocação do monitor uma vez que o painel frontal pode causar reflexos incômodos da luz ambiente e superfícies brilhantes.

⚠️ AVISO: O uso de controles, ajustes ou procedimentos diferentes daqueles especificados nesta documentação pode resultar em exposição a riscos de choque elétricos e/ou mecânicos.

Para informações sobre instruções de segurança, consulte Informações de Segurança, Meio Ambiente e Regulamentares (SERI).

Avisos da FCC (somente para os EUA) e Outras informações regulamentares

Avisos da FCC e Outras informações regulamentares ver website regulamentar em www.dell.com/regulatory_compliance.

Como entrar em contato com a Dell

📎 OBSERVAÇÃO: Se você não tem uma conexão de Internet ativa, pode encontrar as informações de contato na nota fiscal de compra, fatura na embalagem, nota, ou catálogo de produtos da Dell.

A Dell oferece várias opções de suporte e serviços on-line e por telefone. A disponibilidade varia de acordo com o país e o produto, e alguns serviços podem não estar disponíveis em todas as áreas.


Para obter conteúdo de suporte do monitor online:

Visite o site www.dell.com/support/monitors

Para entrar em contato com a Dell para assuntos de vendas, suporte técnico, ou serviço ao cliente:

- 1 Visite o site www.dell.com/support.
- 2 Verifique o país ou a região no menu suspenso Selecionar Um País/Região no canto superior esquerdo da página.
- 3 Clique em Contate-nos ao lado da lista suspensa de país.
- 4 Selecione o serviço pretendido ou a ligação segundo o que pretender.
- 5 Escolha o método de contacto que lhe for mais conveniente.

Instalação do monitor

 **OBSERVAÇÃO:** O máximo de resolução de entrada **3840 x 2160** enquanto você seleciona filme HDR ou jogo HDR na cor em funções OSD pode ser suportado.

Configuração de Resolução de tela para 1920 x 1080

Para um melhor desempenho, defina a resolução de visualização em 1920 x 1080 pixels realizando os seguintes passos:

No Windows Vista, Windows 7, Windows 8 ou Windows 8.1:

- 1 Para Windows 8 ou Windows 8.1 apenas, selecione o quadro Desktop para mudar para o ambiente de trabalho clássico.
- 2 Clique com botão direito do mouse no desktop e clique em Resolução de tela.
- 3 Clique na lista suspensa da Resolução de tela e selecione 1920 x 1080.
- 4 Clique em OK.


No Windows 10:

- 1 Faça clique direito na área de trabalho e clique Configurações de exibição.
- 2 Clique **Configurações avançadas de exibição**.
- 3 Clique na lista suspensa da resolução de tela e selecione 1920 x 1080.
- 4 Clique **Aplicar**.

Se você não ver a resolução recomendada como uma opção, você pode precisar atualizar o driver de gráficos. Selecione o cenário abaixo que melhor descreve o sistema do computador que você está usando, e siga os passos abaixo.

Computador Dell

- 1 Acesse <http://www.dell.com/support/>, digite a etiqueta de serviço e baixar o driver mais recente para sua placa gráfica.
- 2 Após instalar os drivers atualizados em sua placa de vídeo, tente configurar a resolução para 1920 x 1080 novamente.

 **OBSERVAÇÃO:** Se você é incapaz de definir a resolução para 1920 x 1080, entre em contato com a Dell para perguntar sobre uma placa gráfica que suporte essas resoluções.


Computador não-Dell

No Windows Vista, Windows 7, Windows 8 ou Windows 8.1:

- 1 Para Windows 8 ou Windows 8.1 apenas, selecione o quadro Desktop para mudar para o ambiente de trabalho clássico.
- 2 Clique com botão direito do mouse no desktop e clique em Personalização.
- 3 Clique em Alterar Configurações de Exibição.
- 4 Clique em Configurações Avançadas.
- 5 Identifique o fabricante de sua placa de vídeo (como NVIDIA, ATI, Intel, e assim por diante) pela descrição do topo da janela.
- 6 Por favor, consulte o site do fornecedor da placa gráfica para o driver atualizado (por exemplo, <http://www.ATI.com> OU <http://www.NVIDIA.com>).
- 7 Após instalar os drivers atualizados em sua placa de vídeo, tente configurar a resolução para 1920 x 1080 novamente.


No Windows 10:

- 1 Faça clique direito na área de trabalho e clique Configurações de exibição.
- 2 Clique **Configurações avançadas de exibição**.
- 3 Clique **Propriedades do adaptador de exibição**.
- 4 Identifique o fabricante de sua placa de vídeo (como NVIDIA, ATI, Intel, e assim por diante) pela descrição do topo da janela.
- 5 Por favor, consulte o site do fornecedor da placa gráfica para o driver atualizado (por exemplo, <http://www.ATI.com> OU <http://www.NVIDIA.com>).
- 6 Após instalar os drivers atualizados em sua placa de vídeo, tente configurar a resolução para 1920 x 1080 novamente.

 **OBSERVAÇÃO:** Se você não puder definir a resolução recomendada, por favor, entre em contato com o fabricante de seu computador ou considere comprar um adaptador gráfico que suporte a resolução do vídeo.

Orientações de Manutenção

Limpeza do Monitor

 **ATENÇÃO:** Antes de limpar o monitor, desconecte o cabo de alimentação do monitor da tomada elétrica.

 **CUIDADO:** Leia e siga as [Instruções de Segurança](#) antes de limpar o monitor.

Para melhores práticas, siga as instruções na lista abaixo ao desembalar, limpar ou manusear seu monitor:

- Para limpar a tela antiestática, umedeça levemente um pano limpo e macio com água. Se possível, use um tecido especial para limpeza de tela ou uma solução adequada para revestimento antiestático. Não use benzeno, tiner, amônia, limpadores abrasivos ou ar comprimido.
- Use um pano levemente umedecido, água morna para limpar o monitor. Evite usar detergente de qualquer tipo uma vez que alguns detergentes deixam uma película esbranquiçada sobre o monitor.
- Se você notar um pó branco ao desembalar o monitor, limpe-o com um pano.
- Manuseie o seu monitor com cuidado, já que um monitor de cor escura podem arranhar e mostrar a marca branca mais do que um monitor de cor clara.
- Para ajudar a manter a melhor qualidade de imagem em seu monitor, use um protetor de tela mudando dinamicamente e desligue o monitor quando não estiver em uso.